



ד"ר יעקב רימר

יועץ בכיר ומרצה בנושאי סייבר, בינה מלאכותית ומדעים. הוא בעל דוקטורט באימונולוגיה ממכון ויצמן למדע, והוא עוסק במחקר מדעי באקדמיה, במקביל ליועץ למשרדי ממשלה ולחברות היי-טק. בעבר שימש בתפקידים בכירים בהיי-טק ובמשרד ראש הממשלה.

תחקיר: כמה פלסטינים נכנסו לשטח במסגרת אוסלו? כך מילאה ישראל את הסוס הטרויאני

עובדה ידועה בשיח הציבורי היא שבמסגרת הסכמי אוסלו (1993-1995), ישראל נתנה את הסכמתה לכניסתם של פלסטינים מה"ארגון לשחרור פלסטין" (אש"ף) לשטחי יהודה, שומרון ועזה בהובלת ראש אש"ף יאסר ערפאת. לעומת זאת, רבים אינם מודעים להיקף הנכנסים. על פי התחקיר הבלעדי של מחלקת המחקר של הביטחוניסטים, לפחות 60 אלף פלסטינים שהתגוררו בחו"ל הורשו על ידי ממשלת ישראל להיכנס ליהודה, שומרון ועזה בשנות ה-90, וזו ההערכה השמרנית ביותר. ייתכן שהמספר הסופי חצה את ה-100 אלף. התחקיר סוקר את ההסכמות הרשמיות שניתנו במסגרת הסכמי אוסלו לכניסת חמושים של פת"ח ופקידים של אש"ף, וממפה גם את הקפיצה הדמוגרפית החריגה בגידול האוכלוסין בשנים המדוברות. התחקיר קורא לביסוס ידיעה זו בשיח הציבורי ככלי להבנת צרכי הביטחון של ישראל במסגרת הלחץ המדיני הבינ"ל על ישראל.

תשאלו מיד, כיצד אתה יודע שנכנסו עשרות אלפים? להלן העובדות.

היתרים רשמיים במסגרת הסכמי אוסלו

הסכם מרכזי מתוך סדרת ההסכמים המכונה "הסכמי אוסלו" הוא **הסכם קהיר מהתאריך 4 למאי 1994**. הסכם זה, המכונה גם "הסכם עזה ויריחו תחילה", קבע את עקרונות הנסיגה הישראלית מעזה (ובהמשך גם מיו"ש) ואת הסדרי הביטחון שיחולו מאותה נקודה ואילך בין ישראל לבין הרשות הפלסטינית. בנספח הראשון להסכם קהיר, נספח שעוסק בשלבי הנסיגה של הכוחות הישראליים ובסידורי הבטחון מכאן ואילך, מופיע סעיף 3 העוסק ב"**מנהלת המשטרה הפלסטינית**". הסעיף מגדיר את מבנה המשטרה ואת תפקידיה. סעיף 3.3.3 מגדיר כי

כמה פלסטינים נכנסו יחד עם ערפאת ליו"ש ולעזה מיד לאחר הסכמי אוסלו? רבים מאזרחי ישראל אינם יודעים כי **מיד לאחר הסכמי אוסלו נכנסו לכל הפחות עשרות אלפי פלסטינים אל תוך מדינת ישראל**. כל זאת ללא כל דיון ציבורי בהשלכות לעתיד על מדינת ישראל.

כלומר, הציבור ברובו אינו יודע שמדינת ישראל במודע ומתוך קונספציה שלא תאמן, הכניסה לתוך יו"ש ועזה עשרות אלפי פלסטינים, **רבים מאוד מהם מחבלים בעברם**. לא בכדי תאר פייצל חוסייני בריאיון בשנת 2001 את **הסכמי אוסלו כ"סוס טרויאני פלסטיני"**. או בלשונו: "כולנו נכנסנו לבטן הסוס והסוס עצמו נכנס אל החומות. כעת, הגיעה השעה שנאמר: רדו מבטן הסוס והתחילו לעבוד". "השעה" עליה פייצל חוסייני מדבר היא פרוץ האינתיפאדה השנייה. ורק נזכיר שפייצל חוסייני נחשב לאחד ה"מתונים" בהנהגה הפלסטינית.

תחקיר זה הוא תוצר של מחלקת המחקר של הביטחוניסטים

פרסום: 8 בפברואר 2023
לתוצרים נוספים, נא היכנסו לאתר שלנו בכתובת:
idsf.org.il
לפניות: or@idsf.org.il

3. The Palestinian Police will be comprised of up to 9,000 policemen in all its branches.

4. Recruitment

1. The Palestinian Police shall consist of policemen recruited locally, and from abroad (from among individuals holding Jordanian passports or Palestinian documents issued by Egypt). **The number of Palestinian recruits from abroad shall not exceed 7,000**, of whom 1,000 will arrive three months after the signing of the Agreement.

2. Palestinians recruited from abroad should be trained as policemen. The employment of policemen who have been convicted of serious crimes or have been found to be actively involved in terrorist activities subsequent to their employment will be immediately terminated. The list of Palestinians recruited, whether locally or from abroad, shall be agreed on by both sides.

3. Palestinian policemen coming from abroad **may be accompanied by spouse and children.**

נוסח הסכמי קהיר שמתיר כניסה של 7,000 אנשי אש"ף מחו"ל בנוסף לנשותיהם וילדיהם

גם אם ניקח רק את מספרי הנכנסים כפי שהם מופיעים בשני ההסכמים האלו, ישראל אפשרה להכניס באופן רשמי אל תוך הסוס הטרויאני 19,000 פלסטינים + בנות זוג + ילדים. מכיוון שמדובר באנשים מבוגרים יחסית בני 30 ומעלה (על כך מיד), סביר מאוד להניח שלרובם המוחלט היו בנות זוג וכמה ילדים. **כלומר, בהערכה שמרנית מאוד, וגם מבלי שנניח שהפלסטינים הכניסו יותר אנשים ממה שהותר להם בהסכמים, מדובר לפחות ב-60,000 איש** וככל הנראה מדובר בהרבה יותר.

המשטרה תמנה עד 9,000 שוטרים, בכל ענפיה השונים. הסעיף הבא, 3.4.1 קובע כי לא יותר מ-7,000 אנשים מתוכה יגיעו מחו"ל. כלומר, מהפזורה הפלסטינית. ומיד לאחר מכן, סעיף 3.4.3 קובע כי **הבאים מחו"ל רשאים להיות מלווים בבנות זוג וילדים.**

ב-28 בספטמבר 1995 נחתם בווינגטון הסכם נוסף, הידוע בשם **אוסלו ב'**, או בשמו הרשמי **"הסכם הביניים בדבר הגדה המערבית ורצועת עזה"**. שוב, הנספח הראשון להסכם עוסק בהסדרי הביטחון.¹ סעיף 4 עוסק במשטרה הפלסטינית, המבנה שלה, תפקידיה וגיוס השוטרים. סעיף 4.3 מציין שיהיו לא יותר מ-30,000 שוטרים. עד 12,000 ביו"ש ועד 18,000 ברצועת עזה. ושוב, סעיף 4.4 קובע כי לא יותר מ-12,000 אנשים מתוכה יגיעו מחו"ל, **שגם הם רשאים להיות מלווים בבנות זוג וילדים.** מצוין שם גם שמאותם 12,000 המגיעים מחו"ל, 7,000 יוצבו ברצועת עזה ו 5,000 ביו"ש.

לפי המשתמע מסעיף 14.2 בפרק הראשון לגוף הסכם הביניים,² **מדובר ב-12,000 שבים בנוסף ל-7,000** שכבר צוינו בהסכם קהיר. סעיף זה קובע כי "כוח המשטרה הפלסטיני שהוקם במסגרת הסכם עזה-יריחו ישולב במלואו במשטרה הפלסטינית ויהיה כפוף להוראות הסכם זה"³.

4. Recruitment

a. The Palestinian Police shall consist of policemen recruited locally, and from abroad (from among individuals holding Jordanian passports or Palestinian documents issued by Egypt). **The number of Palestinian recruits from abroad shall not exceed 5,000 in the West Bank and 7,000 in the Gaza Strip.**

b. Palestinian policemen coming from abroad **may be accompanied by their spouse and sons and daughters.**

נוסח הסכמי אוסלו ב' שמתיר כניסה של 12,000 אנשי אש"ף מחו"ל בנוסף לנשותיהם וילדיהם



חיזוק לדברים ניתן למצוא כאשר בוחנים את ההיסטוריה של המנגנונים הפלסטינים. לדוגמה, בספר "נקודות כניסה לרפורמה במגזר הביטחון הפלסטיני"⁴ מתוארת ההיסטוריה של הקמת המנגנונים האלו על ידי ערפאת. בעמוד 19 בספר מופיעים הדברים הבאים: "זמן קצר מאוד לאחר הקמתה, היו לרשות הפלסטינית **עשרה ארגוני ביטחון שונים**: משטרה אזרחית, הגנה אזרחית, ביטחון מסכל, כוחות ביטחון לאומי, משטרת חופים, משטרה אווירית, תיאום וקישור צבאי, מודיעין צבאי, ביטחון נשיאותי (כוח 17) ומודיעין כללי. פרט לביטחון המסכל, **ארגונים אלו התבססו ברובם על יחידות צבאיות של אש"ף מהתפוצות**". ובעמוד הבא: "עד 1996, לרשות הפלסטינית היו יותר מ-35,000 אנשי ביטחון בשכר, **למרות שאוסלו ב' הגביל** את כוח המשטרה הפלסטינית ל-30,000". תעשו בעצמכם את החשבון.

עדות נוספת לכך ניתן למצוא במאמר בשם "האבולוציה והרפורמה של כוחות הביטחון הפלסטיניים 1993-2013"⁵, שבו מופיעים הדברים הבאים: "עשרה ימים לאחר חתימת הסכם קהיר, חיילי צבא השחרור הפלסטיני (PLA) והשבים החלו לחזור לעזה וליריחו כדי להקים את כוחות הביטחון והמוסדות של הרשות. אוסלו ב' ב-1995 הגדיל את מספר השוטרים ל-30,000 (12,000 לגדה המערבית ו-18,000 לעזה); אולם עד אז כבר הגיע כוח המשטרה הפלסטיני ל-22,000 איש בעזה וביריחו בלבד. [...] בשנת 1998, מספר אנשי הביטחון הגיע בין 30,000 ל-40,000, גדל ל-50,000 עד 2000, ו-53,000 עד 2003".

שימו לב שעדויות אלה מדברות על 53,000 אנשי כוחות ביטחון פלסטינים בפועל, על אף שלפי הסכמי אוסלו הותר לפלסטינים להחזיק עד 30,000 איש.

למעלה: טקס החתימה על הסכם העקרונות - הסכם אוסלו א' במדשאת הבית הלבן בושינגטון הבירה, ארה"ב. יו"ר הרשות הפלסטינית יאסר ערפאת (מימין) לוחץ ידיים לראש ממשלת ישראל יצחק רבין (משמאל), וביניהם נשיא ארה"ב ביל קלינטון (באמצע) (Mark Reinstein Shutterstock.com)

למטה: פיגוע ההתאבדות בקו 5 ברחוב דיזנגוף בתל אביב, 19 באוקטובר 1994. בפיגוע נרצחו 22 בני אדם ונפצעו 104. צילום: שאול גולן

ישראל ייבאה ביוזעין עשרות אלפי מחבלים לשטחה

מי הם האנשים האלו שהבאנו אל תוכנו מחו"ל כדי שישתרו במשטרה הפלסטינית? מדובר באנשי צבא השחרור הפלסטיני (צש"פ), בשנות השלושים ומעלה של חייהם, שהלכו יחד עם רב המרצחים ערפאת שנים רבות. רבים מהם שהו בתוניס בעת חתימת הסכמי אוסלו. כזכור, לתוניס הם הגיעו לאחר

נדגיש שמדובר רק בניתוח כמות האנשים ששבו כדי לקחת חלק בכוחות המשטרה הפלסטינית. מעבר לכך, נכנסו יחד עם ערפאת גם בירוקרטים רבים. קשה לעמוד על מספרם, אבל ככל הנראה הוא לא מבוטל, כפי שניתן להבין מהציטוט הבא: "הגוורדיה הוותיקה שואבת לגיטימציה ממורשת אש"ף וכן מהסכם אוסלו ותוצאותיו. כוחה נגזר גם משליטתה במשאבים הכספיים של אש"ף והרש"פ, מההכרה הדיפלומטית שניתנה לה על ידי הקהילה הבינלאומית, ומהשליטה שהיא מפעילה על הגופים והמוסדות העיקריים של אש"ף ושל הרש"פ, לרבות הבירוקרטיה ושירותי הביטחון"⁸.

שמדינת ישראל נאלצה לאפשר לכ-12,000 מחבלים לצאת מביירות באוגוסט 1982 לאוניות שלקחו אותם לתוניס ולמדינות נוספות⁶. רוב מגורשי ביירות הגיעו לתוניס והתאחדו בהמשך עם משפחותיהם. למשל, כתבה של הניו יורק טיימס מ-1985⁷ מתארת ביקור באחד מבתי הספר של ילדים פלסטינים בתוניס, בו לומדים 445 תלמידים. עשו בעצמכם את החשבון בכמה עוד אנשים מדובר, עשור לאחר מכן. לא זו אף זו, ניתן למצוא עדויות שונות לכך שגילם המתקדם של השבים והמנטליות השונה שלהם גרמו לחיכוכים רבים עם ערביי יו"ש ועזה טרום הסכמי אוסלו.

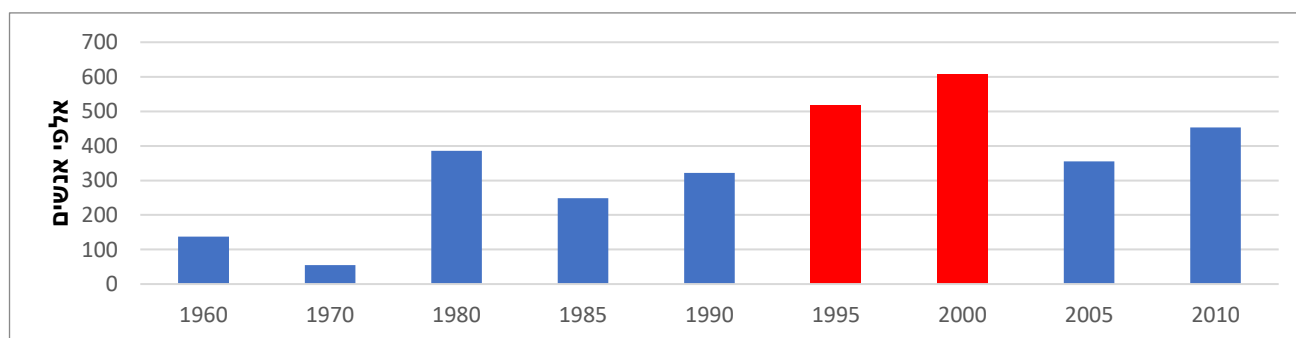
תמונה דומה מופיעה גם כאשר מסתכלים על נתוני שיעור שנתי ממוצע של שינוי באוכלוסייה כפי שהם מופיעים בהמשך הדו"ח (גרף 2).

בדו"ח האו"ם מופיעה גם אינטרפולציה של נתונים שנתיים לתקופה 1990-1999¹¹. חישוב הפרשי גידול האוכלוסייה בהתבסס על נתונים אלו מוצגים בגרף 3. גם כאן ניתן לראות התמתנות לא מוסברת בגידול האוכלוסייה החל משנת 1998.

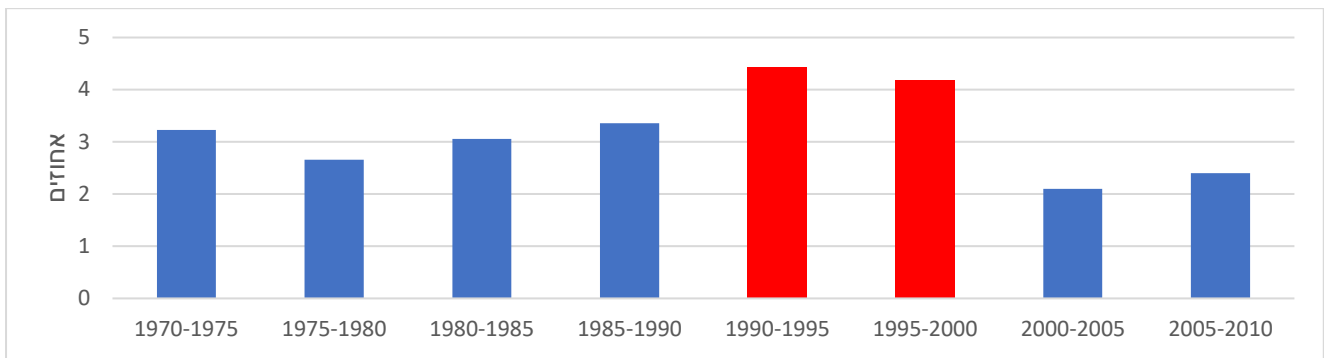
קפיצה משמעותית באוכלוסייה על פי נתונים דמוגרפיים

דרך אחרת לבחון את הדברים היא ניתוח נתונים דמוגרפים בשנים הרלוונטיות.

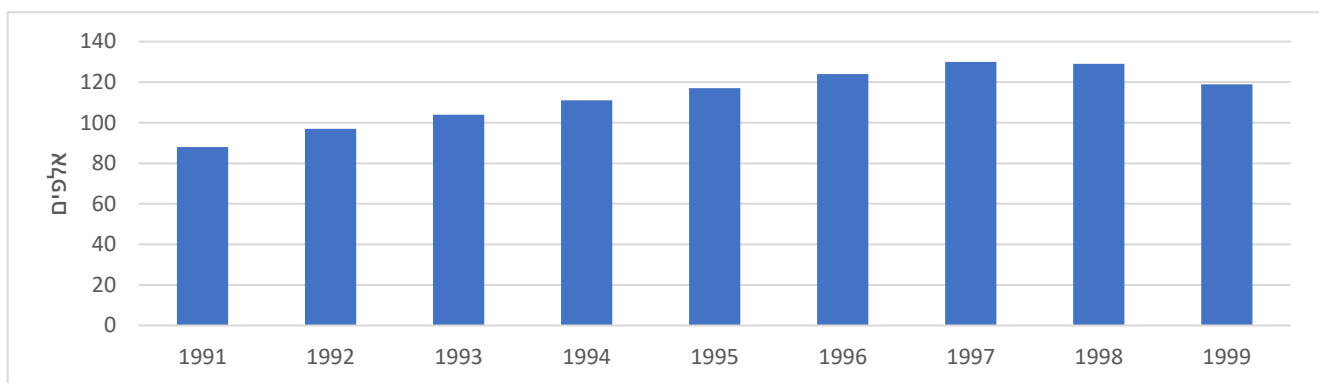
לדוגמה, בדו"ח של האו"ם משנת 2012⁹ מובאים נתונים על תושבי עזה ויו"ש, כולל מזרח ירושלים¹⁰. ניתן לראות בגרף 1 עליה חדה בכמות התושבים, בנקודות הזמן של השנים 1995 ו-2000 שהתמתנה באופן מחשיד בשנים 2005 ו-2010.



גרף 1: גידול באוכלוסייה בעזה ויו"ש, במרווחים של 5 שנים¹². ניתן לראות קפיצה משמעותית בשנים 1995 ו 2000, מעבר לקצב גידול טבעי באוכלוסייה. מקור: האו"ם, World Population Prospects: The 2012 Revision



גרף 2: שיעור שנתי ממוצע של שינוי באוכלוסייה בעזה ויו"ש, במרווחים של 5 שנים¹³. ניתן לראות קפיצה משמעותית בשנים 1990-1995 ו-1995-2000. מקור: האו"ם, *World Population Prospects: The 2012 Revision*



גרף 3: גידול באוכלוסייה, מבוסס על אינטרפולציה שנתית של האוכלוסייה בעזה ויו"ש בשנים 1991-1999. מקור: האו"ם, *World Population Prospects: The 2012 Revision*

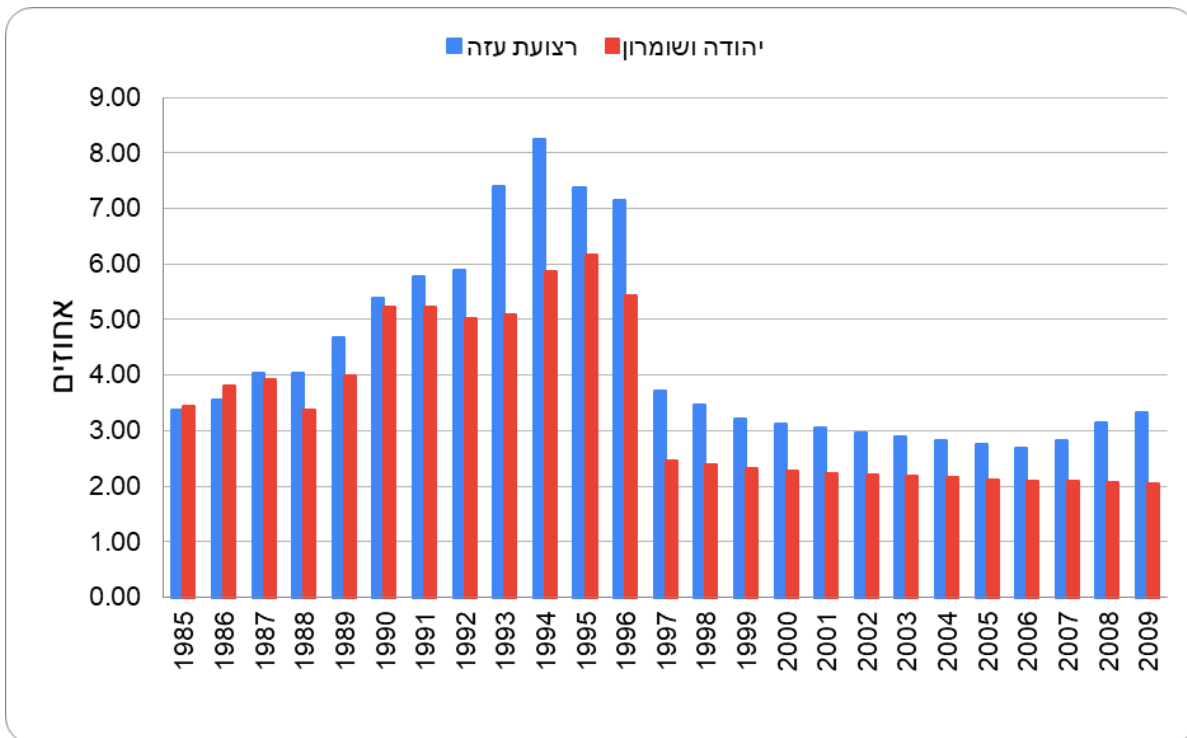
מסיבית של אוכלוסייה חדשה אל תוך השטח. כלומר, **מדינת ישראל הכניסה ביוזעין לכל הפחות עשרות אלפי פלסטינים מחו"ל כחלק מהסכמי אוסלו, ללא כותרות וללא מהומה.** נותר רק לתהות מדוע הציבור הישראלי אינו מודע להכנסת כמות כזו של פלסטינים כחלק מההסכמים.

מדובר גם בנתון משמעותי לדיון שמתנהל כעת על תרומתם של הסכמי אוסלו לאירועי ה-7 באוקטובר. האם הכנסת עשרות אלפי אנשים מסתדרת עם הטענה שהסכמי אוסלו היו "הפיכים" בכל רגע, גם אם ייכשלו? האם באמת היה ניתן לגרש חזרה את האנשים האלו? שאלה זו מחזקת את הצורך בדיון וביקורת ציבורית על החלטות מדיניות שמשפיעות על ישראל למשך דורות רבים.

מקור נוסף לנתונים דמוגרפיים הוא הלשכה האמריקאית למפקד אוכלוסין.¹⁴ מדובר בנתונים שנתיים של אומדן האוכלוסייה, ליו"ש ולרצועת עזה בנפרד. הבסיס לניתוח הוא מפקד אוכלוסין שנעשה על ידי הלשכה הפלסטינית המרכזית לסטטיסטיקה בשנת 1997. גם בניתוח נתונים אלו (גרף 4 וטבלה 1 להלן), ניתן להבחין בגידול חד באוכלוסייה בין השנים 1995 ל-1997 שמתמתן משמעותית לאחר מכן.

סיכום

לסיכום, הנתונים מצביעים על גידול חד יחסית, מעבר לגידול הטבעי באוכלוסייה, בשנים הספורות שמיד לאחר הסכמי אוסלו. לא ניתן להסביר גידול שכזה, שמתמתן מספר שנים לאחר מכן, אלא בכניסה



גרף 4: שיעור שנתי של שינוי באוכלוסייה (גידול באחוזים) בין השנים 1985 עד 2009 בחלוקה לעזה ויו"ש. ניתן לראות קפיצה משמעותית סביב אמצע שנות ה-90. מקור: US Census Bureau

נספחים

טבלה 1: נתוני דמוגרפיה של אוכלוסייה ערבית ביו"ש ורצועת עזה. מקור: US Census Bureau

שנה	רצועת עזה		יהודה ושומרון		גידול באחוזים
	גידול מספרי	גידול באחוזים	גידול מספרי	גידול באחוזים	
1985	531,778	-	1,044,073	-	-
1986	549,712	3.37	1,080,128	3.45	36,055
1987	569,331	3.57	1,121,302	3.81	41,174
1988	592,371	4.05	1,165,357	3.93	44,055
1989	616,317	4.04	1,204,700	3.38	39,343

4.00	48,134	1,252,834	4.68	28,816	645,133	1990
5.23	65,508	1,318,342	5.38	34,736	679,869	1991
5.24	69,056	1,387,398	5.77	39,212	719,081	1992
5.01	69,532	1,456,930	5.89	42,327	761,408	1993
5.09	74,172	1,531,102	7.39	56,280	817,688	1994
5.87	89,814	1,620,916	8.25	67,481	885,169	1995
6.16	99,902	1,720,818	7.37	65,219	950,388	1996
5.43	93,401	1,814,219	7.14	67,883	1,018,271	1997
2.46	44,550	1,858,769	3.71	37,768	1,056,039	1998
2.39	44,350	1,903,119	3.46	36,556	1,092,595	1999
2.32	44,076	1,947,195	3.22	35,234	1,127,829	2000
2.27	44,162	1,991,357	3.13	35,341	1,163,170	2001
2.24	44,634	2,035,991	3.05	35,447	1,198,617	2002
2.21	45,065	2,081,056	2.97	35,549	1,234,166	2003
2.18	45,460	2,126,516	2.89	35,648	1,269,814	2004
2.16	45,835	2,172,351	2.82	35,756	1,305,570	2005
2.13	46,236	2,218,587	2.75	35,905	1,341,475	2006
2.10	46,701	2,265,288	2.69	36,122	1,377,597	2007
2.09	47,248	2,312,536	2.83	38,966	1,416,563	2008
2.07	47,864	2,360,400	3.15	44,689	1,461,252	2009
2.06	48,529	2,408,929	3.33	48,676	1,509,928	2010

THE ISRAELI-PALESTINIAN INTERIM AGREEMENT-Annex I - <https://www.gov.il/en/Departments/General/the-israeli-palestinian-interim-agreement-annex-i>¹

THE ISRAELI-PALESTINIAN INTERIM AGREEMENT² - <https://www.gov.il/en/Departments/General/the-israeli-palestinian-interim-agreement>

נשים לב כי הסכם זה מוסיף עוד 9,000 שוטרים לעזה. ומכיוון שב-9,000 הקודמים היחס היה 7,000 שבים אל מול 2,000 מקומיים, כנראה כך גם הפעם.³

Entry-points to Palestinian Security Sector Reform. Roland Friedrich Arnold Luethold, Security Sector Reform. Roland Friedrich⁴ - <https://www.dcaf.ch/sites/default/files/publications/documents/Entry-Points%28EN%29.pdf>

.The Evolution and Reform of Palestinian Security Forces 1993-2013 - <https://stabilityjournal.org/articles/10.5334/sta.gi>⁵

Alaa Tartir :Authors⁶

Aug. 18, 1985 THE P.L.O. IN EXILE, By Judith Miller - <https://www.nytimes.com/1985/08/18/magazine/the-plo-in-exile.html>⁷

שם.⁸

Old Guard, Young Guard: the Palestinian Authority and the Peace Process at Crossroads - <https://www.pcpsr.org/en/node/267>⁹

World Population Prospects: The 2012 Revision¹⁰ - https://population.un.org/wpp/publications/Files/WPP2012_Volume-I_Comprehensive-Tables.pdf

שם, עמוד 13/xi, הערה 12¹¹

שם, עמוד 136/112, ההפרש חושב על סמך טבלת אוכלוסייה כללית בנקודת המפקד.¹²

שם, עמוד 166/142, הגרף מבטא את הנתונים המופיעים בטבלה כמות שהם.¹³

חישוב עצמי של הפרש ושינוי באוכלוסייה מתוך נתוני US Census Bureau,¹⁴ https://www.census.gov/data-tools/demo/idb/#/dashboard?COUNTRY_YEAR=2023&COUNTRY_YR_ANIM=2023&CCODE_SINGLE=XG&CCODE=XG&menu=countryViz

https://www.census.gov/data-tools/demo/idb/#/dashboard?COUNTRY_YEAR=2023&COUNTRY_YR_ANIM=2023&CCODE_SINGLE=XW&CCODE=XW&menu=countryViz